

## ÇANAKKALE ŞEHİR MERKEZİNDEKİ LEVANTENLER VE YAŞAM ALANLARININ TURİSTİK KÜLTÜR ROTASI OLARAK BELİRLENMESİ

Sinan GÖKDEMİR\*  
Aslı Zeynep ÇELİK\*\*

### Özet

Bir liman kenti olan Çanakkale, farklı etnik kökene sahip birçok grubu içerisinde barındırmıştır. Özellikle liman kenti olması ile doğan ayrıcalık ile genellikle geçimini ticaret ile sağlayan Levantenlere de ev sahipliği yapmıştır. Levantenler, yaşadıkları coğrafyada çeşitli kültürel izler bırakmışlardır. Bunlar arasında onların halen ayakta duran evleri yaşam alanları yer almaktadır. Kültür turizmi çerçevesinde Levantenlerin daha önceden yaşadığı alanlar ve evleri araştırmak şehir kimliğinin oluşmasında oldukça önemlidir. Bunun için, öncelikle Çanakkale’de yaşamış Levanten aileler ile ilgili ikincil verilerden yararlanılarak alan yazın oluşturulmuş, ardından onların yaşam alanları ve bıraktıkları değerler ile ilgili bir tur güzergahı oluşturulmaya çalışılmıştır. Çalışmanın amacı Çanakkale’de bulunan Levantenler ve yaşadıkları mekanların tarihi ve önemini ortaya çıkartmak, tur güzergahı oluşturmak ve böylelikle kent kültürüne katkı sağlamaktır. Çalışmanın bir diğer amacı ise güzergah üzerinde bulunan yerel halkın turizmden faydalanmasını sağlamaktır. Araştırmanın, Çanakkale’nin unutulmuş değeri olan Levantenlerin eskiden yaşadıkları alanların öne çıkartılması ve korunmasına destek olması açısından önemli olduğu düşünülmektedir. Araştırmada ikincil verilerden faydalanılmıştır. Araştırmada yöntem olarak nitel araştırma yöntemi kullanılmıştır. Araştırmada nitel veri toplama tekniklerinden gözlem ve doküman incelemesi kullanılmıştır. Sonuç olarak Çanakkale kordon boyunda bir yürüyüş rotası ortaya konulmuştur.

*Anahtar kelimeler: Çanakkale, Levanten, Levanten evi, kültür turizmi, kültür rotası.*

*Jel Kodları: L83, Z32*

---

\* Doç. Dr., Çanakkale Onsekiz Mart Üniversitesi, Turizm Fakültesi, Seyahat İşletmeciliği ve Turizm Rehberliği ABD, [sinan.gokdemir@yahoo.com](mailto:sinan.gokdemir@yahoo.com),  
ORCID: 0000-0002-9360-086X

\*\* Çanakkale Onsekiz Mart Üniversitesi, Turizm Fakültesi, [aslizeynep17@gmail.com](mailto:aslizeynep17@gmail.com),  
ORCID: 0009-0000-7585-4877

Alındığı Tarih : 10.12.2023  
Kabul Edildiği Tarih : 19.12.2023  
Açık Erişim Tarihi : 26.12.2023

## Determination Of The Levantines And Their Living Areas In Canakkale City Center As A Touristic Cultural Route

### Abstract

Çanakkale, a port city, has hosted many groups of different ethnic origins. With the privilege of being a port city, it also hosted Levantines who made their living by trade. Levantines left various cultural traces in the geography they lived in. Among these are their still standing houses and living spaces. Within the framework of cultural tourism, researching the areas and houses where Levantines used to live is very important in creating the city identity. For this purpose, first of all, the literature was created by using secondary data about the Levantine families who lived in Çanakkale, and then a tour route was tried to be created regarding their living spaces and the values they left behind. The aim of the study is to reveal the history and importance of the Levantines in Çanakkale and the places they live in, to create a tour route and thus to contribute to the city culture. Another aim of the study is to ensure that the local people on the route benefit from tourism. It is thought that the research is important in terms of highlighting and supporting the protection of the areas where the Levantines, the forgotten value of Çanakkale, used to live. Secondary data was used in the research. Qualitative research method was used as the method in the research. Observation and document review, which are qualitative data collection techniques, were used in the research. As a result, a walking route along the Çanakkale promenade has been put forward.

*Key words: Ethics, Canakkale, Levantine, Levantine house, cultural tourism, cultural route.*

*Jel Codes: L83, Z32*

### Giriş

Bu araştırmada, kültürel miras kavramı içinde yer alan somut olmayan kültürel mirasa örnek olabilecek Çanakkale’de yaşamış Levantenler ve onların bıraktıkları kültürel miras araştırılacak ve buna yönelik bir rota ortaya konulacaktır. Çalışmanın amacı; Çanakkale’de daha önce yaşamış olan ve bu şehre kültürel anlamda değer katan, Levantenlerin burda bırakmış oldukları değerini, burayı ziyaret eden yerli ve yabancı turistlere doğru bir şekilde tanıtılması adına bir rota oluşturulmasıdır. Turizmin genelinde birçok çekim unsuru bulunmaktadır. Bu çekim unsurları içerisinde kültürel miras kavramı ve bununla birlikte şekillenen somut ve

somut olmayan kültürel miras bulunmaktadır. Çekim unsurlarından bahsederken rotalardan da bahsedilebilir. Çanakkale’de daha önceden yapılmış Troas Kültür Rotaları, Troya Kültür Rotası gibi rotalar bulunmaktadır ancak buraya gelip yaşamış, şehre bir değer katmış ve ticaret yapan gayrimüslimlerin hayatlarını, yaşamlarını, ailelerini ve şehre katmış oldukları değere yönelik herhangi bir rota bulunmamaktadır. Alan yazına katkı sağlamak çalışmanın amaçlarından bir tanesidir. Turizmdeki hizmet arzını arttırmak hem de burayı ziyaret edecek turistlerin kenti daha iyi tanınmasını sağlamak çalışmanın en önemli çıktısıdır. Rotanın ortaya konulması, Çanakkale’deki turizmin gelişimi ve Çanakkale’yi ziyaret edecek turistler için önem arz etmektedir. Çalışmada öncelikle, kültürel miras kavramından ve Dünya ve Türkiye’deki kültür rotalarından, rota kavramından, kültür turizminden, Çanakkale’nin kuruluşundan, Levanten kavramından, tarihteki öneminden ve Çanakkale’deki Levanten ailelerden bahsedilecektir. Sonrasında araştırmada yöntem, bulgular ve son olarak da sonuç ve öneriler sunulacaktır.

## 1. Kültürel Miras

Turizm; içerisinde birçok anlamı barındıran, gerektiğinde bir kaçış noktası olan, insanı dinlendiren bir yapıya sahiptir. Turizm içerisinde, kültürel mirastan bahsedilirken “miras” kavramı gözümüze çarpar. Miras, geçmişten izler taşıyarak günümüze ulaşan sürekli ve ezeli olan yani “kadim” bir aktarım denilebilir. Fakat her miras kavramı bizim için kadim değere sahip olmayabilir. Geçmişten bugüne belli bir süzgeçten geçerek gelmiş, bir değere ve bir hikayeye sahip olması gerektiği söylenebilir. Aslında kültürel miras bu bağlamda oldukça değerlidir. Turistik faaliyetlerde de kültürel miras değerleri göz önünde bulundurulabilir (Emekli, 2007:2). Yeni yerleri keşfetme, tarihle ilişkilendirme, farklı medeniyetlerin kültürünü inceleme güdüsünün arttığı söylenebilir. Kültür, geçmişten bugüne bize bir rota oluşturur. Kültür bu rota sayesinde geçmişten bugüne ulaşmasıyla bizim için aynı zamanda bir miras olma özelliği taşıyabilir (Çakır, 2010:34).

I. Dünya Savaşı ile verilen tahribat sonrasında doğal alanların ve kültürel mirasın güvence altına alınmak istenmesi sebebiyle Birleşmiş Milletler Eğitim Bilim ve Kültür Örgütü (UNESCO) tarafından 1972 Doğal ve Kültürel Mirasın Korunmasına Dair Sözleşme ortaya çıkmıştır. Bu sözleşmenin evrenselliği ile aslında tüm dünya vatandaşlarını kapsayıp bu miras değerlerine herkesin sahip çıkması gerektiği ifade edilmiştir. Bu sözleşmenin devletlerce kabul edilmesi dünya genelinde de onaylanması dahilinde sadece kültürel miras alanlarını değil, ulusal anlamda milli ve kültürel mirasa sahip çıkılması gereklidir. Türkiye’nin henüz bu

sözleşme kapsamında kayıtlı olduğu doğal miras alanı bulunmamaktadır ancak 2013 yılında ilk defa Tuz Gölü doğal alan adayı olarak onaylanmıştır (Ürün, 2016:4-11). Kültürel miras; geçmişle bugün arasında bir köprü görevi görerek günümüze aktarım yapar. Bu miras zincirleme bir şekilde varlığını devam ettirir. Bu varlık sadece gözle görülen ve hissedilen bir olgu değildir. Aynı şekilde sözlü olarak yani somut olmayan bir şekilde günümüze süregelen kültür de kültürel miras değeri taşır (Artun, 2008: 454). Bu bağlamda karşımıza somut ve somut olmayan kültürel miras kavramları çıkar. Konunun anlaşılabilirliği bakımından bu iki kavramdan bahsedilmesi gerekir.

### 1.1. Somut ve Somut Olmayan Kültürel Miras

Kültürel miras, kendi içerisinde somut ve somut olmayan diye iki farklı sınıflandırmaya tabi tutulmuştur. Alt başlık olarak ise, somut kültürel miras taşınmaz ve taşınır olmak üzere bir diğer alt başlığa ayrılmıştır. Somut olmayanda ise daha çok müzik, dans, tiyatro, edebiyat ve sözlü gelenekler gibi soyut kavramlar ele alınmıştır. Tablo 1’de Kültürel Mirasın Sınıflandırılması sunulmuştur.

**Tablo 1 . Kültürel Mirasın Sınıflandırılması**

Somut Kültürel Miras	Somut Olmayan Kültürel Miras
1.Taşınmaz Kültürel Miras	Müzik
Mimari Eserler	Halk Dansları
Anıtlar	Tiyatro
Arkeolojik sitler	Edebiyat
Kanallar, Köprüler	Sözlü Gelenekler
2.Taşınır Kültürel Miras	
Resimler	
Heykeller	
Kütüphane Eserleri	

Günlük Eşyalar	
----------------	--

Kaynak: İccrom, 2006

Tarihin çok eski zamanlarına dayanan, bir süreç içerisinde gelen, kültürel manada bir değere sahip olan elle tutulup göz ile görebildiğimiz her değer bizim için somut kültürel miras adı altında adlandırılabilir (Yeşilbursa, 2011:27).

Somut olmayan kültürel miras (SÖKÜM) ise, bir uygarlığın geçmişten bugüne ulaşan o toplumun milli değerleri, o uygarlığı özel kılan somut olmayan değerlerin bütünü olduğu söylenebilir. Bu değerler aynı zamanda o toplumun nesilden nesile aktarılan kültürünü de oluşturur ve bu açıdan oldukça önemlidir. Bu kültürel miras geçmişten bugüne kadar gelen gelenek görenekleri de kapsar. Bu gelenek ve görenekler aynı zamanda geçmişimizden bugüne bizlere ışık tutar ve yol gösterir. Bu değerler bir milleti millet yapan ayrıştırılmaz bir parçası sayılabilir (Dedebayır, 2008:28-29). Somut olmayan dediğimizde aslında aklımızda zıt karşıtı olan “soyut” kelimesi gelmektedir fakat UNESCO “soyut” kelimesini kapsayıcılık bakımından yetersiz bulmuştur. Kavramlar zaman zaman karmaşaya yol açsa da zamanla SÖKÜM benimsenmiştir (Oğuz, 2013:10). Tablo 2’de Türkiye'nin Somut ve Somut Olmayan Kültürel Mirasları liste halinde sunulmuştur.

**Tablo 2. Türkiye'nin Somut ve Somut Olmayan Kültürel Mirasları**

Türkiye Somut Olmayan Kültürel Mirası Temsili Listesi	Türkiye'nin UNESCO Dünya Mirası Geçici Listesindeki Alanları
Türk Kahvesi ve Geleneği (2013)	Karain Mağarası (Antalya) 1994
Meddahlık Geleneği (2008)	Urartu ve Osmanlı Eski Yerleşimi Ahlat Mezar Taşları (Bitlis) 2000
Mevlevi Sema Törenleri (2008)	Sümela Manastırı (Trabzon) 2000
Âşıklık Geleneği (2009)	St. Nicholas Kilisesi (Antalya) 2000
Karagöz (2009)	Assos Arkeolojik Alanı (Çanakkale) 2017

Geleneksel Türk Okçuluğu (2019)	Yıldız Sarayı Kompleksi (İstanbul) 2015
---------------------------------	---

Kaynak: UNESCO, 2023

Somut ve somut olmayan kültürel miras birbirini tamamlayan bir özelliğe sahip olduğu söylenebilir. İkisi tek başına bir anlam ifade etmeyebilir. Bu açıdan ikisi de birbirini destekler nitelikte olduğu söylenebilir. Somut kültürel miras bizim gözümüzle gördüğümüz değerleri kapsarken; somut olmayan kültürel miras ise bir milleti bir kültürü kültür yapan o milletin şiiirleri, oyunları, tekerlemelerin, gelenek ve göreneklerini kapsar.

## 1.2. Kültür Rotaları

Turizm sayesinde farklı kültürleri tecrübe etmek mümkündür. Bu tecrübeler, farklı kültürler tanımayı; onları deneyimlemeye olanak sağlamaktadır. Kültür rotaları da tam burada devreye giriyor. Farklı kültürler deneyimlemek isteyen turistler için yol gösterici oluyorlar. Kültür rotaları içerisinde kültürel mirası barındıran somut ve somut olmayan kültürel miras değerlerine de ev sahipliği yapıyor. Kültür rotaları, kültürel mirasın korunması ve değerinin aktarım sağlamasında da önemli rol oynadığı söylenebilir. Talep olması ve son dönemlerde popülerlik kazanması, kültür rotalarına olan ilgiyi artıran etkenlerdendir (Özdemir, 2022:9-10).

Dünya’da ilk Avrupa kültür rotasının 1993 yılına tarihlenmekte olduğunu görülmektedir. Avrupa’nın ilk kültür rotası olma özelliğini taşıyan Santiago de Compostela Hac Yolu, İspanya’da oluşturulmuştur. Daha sonrasında yıllar içerisinde genişleyip gelişmesi ile birlikte Avrupa Göç Yolları ağını oluşturmuştur. Akabinde 1994 yılında Madrid Dünya Miras Komitesi toplantısında “kültür rotası” kavramı kullanılmıştır. Rotaların gelişimi açısından önemli bir değere sahip olan “Kültür Mirasımızın Bir Parçası Olarak Rotalar” olarak ilk belge olma özelliği gösteren rota belgesi yayınlanmıştır. 1998 yılında dünyada farklı bölgelerde yaşayan insanlar bir araya gelerek “ICOMOS Kültür Rotaları Uluslararası Komitesi” kurulmuştur. Bu komite sayesinde uluslararası anlamda insanlarda bir bilinç oluşmaya başladığı ve kültür rotalarının değerinin gittikçe arttığı söylenebilir. Komite; kültür rotalarının araştırılması, korunması, geliştirilmesi, sosyal ve ekonomik anlamda ulusların gelir elde etmesi anlamında da etkili olmuştur. 2005 yılına gelindiğinde kültür rotaları UNESCO tarafından Dünya Mirası Konvansiyonu, 4 evrensel miras kategorisi içine girmiştir. Böylelikle kültürel miras evrenselleşmiştir. Bundan üç yıl sonra 2008 yılında ise, referans kaynak olma değeri taşıyan ilk “ICOMOS Kültürel Rotalar Bildirgesi” yayınlanmıştır. Bu bildirgenin kültürel

mirası araştırmadan tutup korumaya kadar çok kapsamlı bir yapıya sahip olduğu söylenebilir. 2012 yılında içerisinde UNESCO ve Avrupa Birliği'nin de yer aldığı “Colmar Deklerasyonu: Avrupa Kültür Rotaları 25. Yılı” isimli 25 yılı kapsayan doküman yayınlanmıştır (Çekül, 2015: 13-21).

Türkiye’de kültür rotası çalışmalarından önce, 1999 yılında planlı hale gelmiş ilk rotanın Fethiye ve Antalya’yı içine alan Likya Yolu olduğunu söylemek mümkündür. Daha sonrasında da kültür rotaları oluşmaya başlamıştır. Örneğin, St. Paul Yolu, Kaçkar Rotaları bu rotalara verilecek bazı örneklerdir. 2012 yılına baktığımızda Kültür ve Turizm Bakanlığı tarafından “Kültür Rotaları Derneği” kurulmuş ve kültür rotalarının korunması ve yaşatılması adına bir adım atıldığı söylenebilir. Türkiye tarih boyunca çeşitli uyarlıkları içinde barındıran çok yönlü kültürel yapısı ile ve farklı dinlere de tarih boyunca ev sahipliği yapmasıyla evrensel bir değere sahip olduğu söylenebilir. Bu bakımdan bakıldığında dini bazı rotalar ve yollar ortaya çıkmıştır. Daha önce de bahsettiğimiz St. Paul Yolu ve Hz. İbrahim Yolu bunlara örnek olabilir. Türkiye’nin sahip olduğu doğal yapısı, çok geniş ormanları olması sebebiyle de Kaçkar Rotaları, Küre Dağları Rotası, Ağrı Dağları Rotası bunlara örnek olabilir (Çekül, 2015: 28-29).

Günümüze yani 2023 yılına gelindiğinde ülkemizde kültür yolları adına yeni fikirler ve stratejiler ortaya çıkmıştır. Turizmi geliştirmek adına hem dünyada hem Türkiye’de çeşitli planlamalar yapılmaktadır. 2023 yılı itibariyle turizmi geliştirmek için tematik turizm koridorları oluşturulmaya başlanmış ve Türkiye’de en çok rağbet gören ürünler, değerler seçilmiştir. Toplamda 7 adet tematik turizm koridoru seçilmiştir. Bunlardan bazıları arasında; Ege bölgesi ve çevresi civarında zeytin koridorunu görmekteyiz, örneğin kış turizmi açısından en çok tercih edilen şehirlerimiz Erzurum, Uludağ gibi yerlerde kış koridorundan bahsedilebilir (Çekül, 2015: 30). Bu koridorlar turizmin ülkemizde gelişmesi ve doğal güzelliklerin korunması ve yaşatılması bakımından oldukça önemlidir.

### 1.3. Çanakkale Şehri

Çanakkale; liman kenti olması, stratejik konumu sebebiyle tarih boyunca önemli geçiş noktaları, ticaret yapan tüccarların uğrak noktası olmuştur. Türkiye’de bulunan iki Boğaz’dan birisine sahip olması sebebiyle de tarih boyunca yapılan savaşlarda daima stratejik bir öneme sahip olmuştur. Bu sebeptendir ki çeşitli kültürlere ve milletlere ev sahipliği yapmış ve destinasyonun önemi ve değeri artmıştır.

Çanakkale, Türkiye'nin Asya ve Avrupa kıtalarını birbirinden ayıran ve boğazın her iki yakasına da kurulmuş bir liman kentidir. Çanakkale Boğaz'ı, ismini şehirden alır. Türkiye'de bulunan iki Boğaz'dan bir tanesidir. Türkiye'nin en büyük adası olma özelliğini taşıyan Gökçeada, Çanakkale ili sınırları içerisinde yer alır. Çanakkale'ye bağlı 11 ilçe bulunur. Bunlardan birkaçı; Çan, Yenice, Ayvacık'dır (Öztürk Sözen, 2006).

Tarihte insanların yerleşik hayata geçtiği Neolitik Dönem (M.Ö. 8000-5500)'de önemli bir konuma sahip yer olan Coşkuntepe Ayvacık ilçesinde dir. Burada özellikle hayatını balıkçılık ve hayvancılıkla idame ettiren bir halktan söz edilebilir. Tunç Çağı'na gelindiğinde Çanakkale'de yer alan Troia yerleşimi göze çarpmaktadır. Troia yerleşimi neredeyse on katmandan meydana gelmektedir. Schliemann'ın kazıları sonucu ortaya çıkarılmıştır. Ünlü Troia kralı Priamos'un hazinesi de burada Schliemann tarafından bulunmuştur. Troia kazılarında gün yüzüne çıkarılan yaklaşık M.Ö. 1200 tarihli Luwi dilindeki yazıt, burada yer alan bilinen ilk yazılı örnekler arasında yerini alabilir. Çanakkale konumu sebebiyle tarihe önemli izler bırakmış, Lidya Devleti ve Pers hakimiyetine de girmiştir. Ünlü Makedon Kralı Büyük İskender'in geldiği ve Persleri yenilgiye uğrattığı, Pers hakimiyetine son verdiği bilinir. Roma dönemine gelindiğinde Çanakkale'nin Doğu Roma egemenliğine girdiğini söylemek mümkündür. Boğazın stratejik konumu sebebiyle dönemin imparatoru Justinian, Boğaz'ı kontrol edebilmek için kale inşa ettirmiştir. Çanakkale'deki Türk hakimiyeti Osmanlı zamanına dayanmaktadır. Süleyman Gazi'nin Gelibolu Kalesi'ni fethi ile Boğaz'da Osmanlı kontrolü egemen olmuştur. Boğaz'daki geçişleri kontrol altında tutabilmek amacıyla Fatih Sultan Mehmet zamanında Boğaz'ın en dar kısmına, bugün Kilitbahir Kalesi ve Çimenlik Kalesi olarak anılan kaleler yaptırmıştır. Bu sayede Boğaz':da kontrol sağlanmıştır (Çanakkale Belediyesi, 2023).

İsmi, bölgedeki yerel halkın çokça yaptığı çanak – çömlek yapımı sebebiyle Çanak Kale olarak anılmasıyla ortaya çıkmıştır. Liman kenti olması ve ticaretin hızlı yaşanması sebebiyle de birçok kültür ile iç içe olmuştur. I. Dünya Savaşı'nda kara ve deniz savaşlarının yaşandığı bir coğrafya olan Çanakkale, 1915 yılında Çanakkale Savaşında yaklaşık 253 bin şehit vermiştir. Günümüzde ulaşım, altyapı, haberleşme ve eğitim faaliyetlerinin artmasıyla şehir gelişmiş ve gelişmeye devam etmektedir (Öztürk Sözen, 2006:84).



### 1.3.1. Levantenler Kimdir

Levantenin kelime anlamına bakıldığında bir anlam karmaşası yaşandığı söylenebilir. TDK'ya göre Levanten: “Özellikle Tanzimat sonrasında büyük liman kentlerinde yoğunlaşan ve ticaretle uğraşan Hristiyanlara verilen addır (TDK, 2023). Özellikle seyyahların “tatlısu Frengi” olarak adlandırdığı Levantenler, seyyahlar tarafından genellikle küçümsenmek amacıyla bu şekilde adlandırılmışlardır. Levantenler'in Avrupalı olduğu fakat çeşitli sebepler ile Osmanlı topraklarına geldikleri bilinmektedir. Ulusal kimlikleri ne olursa olsun ticarete iyi kimseler oldukları herkesçe bilinir (Yumul & Dikkaya 2006).

Tarih boyunca Levantenler için farklı tanımlamalar yapılmış olsa da net bir ayrımla “Levantenler şudur” demek mümkün olmayacaktır. Levantenler'in; İtalyan, Katalan, Fransız vb. asıllı olduğu fakat yıllar içerisinde kimliklerini kaybettikleri söylenebilir. Levantenler'in kimlik karmaşası sebebiyle bir arada yaşamaları ve birçok dili bilmeleri sebebiyle, sadece ticarete değil, tercümanlık yaptıkları da bilinmektedir. Son iki asıra bakıldığından Levantenler'in yayın hayatındaki dilinin Fransızca olduğu söylenebilir (Yumul & Dikkaya 2006).

Levantenlerin bu denli karmaşık kimliğe sahip olmaları, birçok etnik grubu içerisinde barındırmaları sebebiyle, Levantenler'in kim olduklarını anlamak oldukça güçtür. Levantenler kendilerini Levanten tanımlaması içerisinde sokmamış, kendini nereli hissediyorsa oralı olarak görmüşlerdir. Kendilerine ait dünya görüşüne sahip olmamaları nedeniyle belki de bugün yok olmuşlardır. O dönemlerde ticaretle uğraşan kimseler oldukları için oldukça varlıklı oldukları ve büyük ve gösterişli konaklarda yaşadıkları söylenebilir. Günlük konuşma dili Fransızca yetersiz kaldığında Rumca da konuştukları bilinir (Yumul & Dikkaya 2006).

### 1.3.2. Çanakkale Levantenleri

1839 Tanzimat Fermanı'nın ilanıyla birlikte yabancı halka verilen kapitülasyonlar da artmıştır. 1840 itibarıyla Çanakkale'de de köklü değişimler yaşanmış, savunma kenti olan şehir kimlik değiştirerek liman ve ticaret kenti olmuştur. 1950'li yıllara gelindiğinde şehirde Yahudi ve Musevi grupların arttığı bilinmektedir. Özellikle ticaret amaçla gelen bu gruplar kendi mahallelerini oluşturmuş ve mahalle çevresinde işyerleri, konaklar inşa ederek gelişmişlerdir. Musevilerin ve Avrupalı Levantenler'in şehre gelmesiyle şehir ihya edilmiş, ticarete önemi giderek artmıştır. Özellikle Kordon Boyu'nda ikamet eden Levantenler ticaret yaptıkları için

şehrin limanına yerleşmişlerdir. Bu sayede Kordon Boyu'nda konaklar ve yalıların Levanten ailelerine ait olduğu söylenebilir. Örneğin, Madam Hattie'nin evi olarak bilinen Çanakkale'nin sevilen ismi Madam Kety'nin evi Necip Paşa Konağı'dır. Aslında bir paşaya ait olan bu konak da Levanten Mahallesi'ne dahildir. Çanakkale'de yaşamış Levanten ailelerinden başlıcaları; Grech ailesi, Vitalisler, Whittall ailesi ve Calvert ailesi olarak öne çıkmaktadır. Cumhuriyet'in ilanı ile diğer şehirlerde olduğu gibi Çanakkale'de de imar planı değişim geçirmiştir. Bu süreçte Levantenler ve aileleri bir süre daha şehirde kalsalar da daha sonrasında bu değişimle çoğu şehri terk etmiştir (Çanakkale Olay, 2019).

## 2. Yöntem

Araştırma Çanakkale'deki unutulmaya yüz tutmuş Levantenler ve evlerinin turistik bir kültür rotası oluşturularak canlandırılması, değer kazanması ve turizm arzını arttırması amacı ile hazırlanmıştır. Çalışma, Türkiye'deki Çanakkale ili kapsamında şehir içinde bir rota olarak tasarlanmıştır. Çalışmada öncelikli olarak konu ile ilgili literatür taraması yapılmış, konu ile ilgili daha önce yapılmış çalışmalar incelenmiştir. Literatür taraması kapsamında; arama motorları, kütüphane verileri, konuyla ilgili yazılmış bilimsel dergiler, daha önce araştırılmış ve yazılmış tezler, veri tabanları, tarihi kaynaklar, istatiki veriler ve ampirik çalışmalar taranarak ikincil veriler ışığında yürütülmeye çalışılmıştır. İkincil veriler, devletlerin ya da özel girişimlerin sistemli ve devamlı biçimde topladığı ve depoladığı verilerdir (Karagöz, 2017). Araştırma metodolojisi olarak nitel araştırma yöntemi kullanılmıştır. Araştırmada nitel veri toplama tekniklerinden gözlem ve doküman incelemesi kullanılmıştır. Gözlem yönteminde davranışın gerçekleştiği doğal ortamlarda araştırmacının katıldığı katılımlı gözlemlenme yapılır. Araştırmacı burada kültürün bir parçası olmaya çalışır. (Metin, 2014) Bu gözlem yönteminin tercih edilmesindeki sebep; meydana gelen olayın içerisinde yer almakla, olayın dışından izlemek arasında, olayı anlama noktasında farklılıkların ortaya çıkabilme olasılığıdır (Karagöz, 2017). Saha araştırması ile, Levanten kavramı değerlendirilmiş ve bölgede yaşamış olan Levantenler ve ailelerinin yaşadıkları alanlar incelenmiştir. Çanakkale merkez ve çevresinde bulunan yaşam alanları üzerinde incelemeler yapılmıştır. Saha araştırması kapsamında; belge incelemesi, saha tespiti ve incelenmesi ile gözlem teknikleri kullanılmıştır. Yöntem gereği Çanakkale kent merkezinde 15.01.2023-01.03.2023 tarihleri arasında beş ay süresince güzergah ve Levanten yaşam alanları gözlemlenerek, teknolojik ve fiziki imkanlar belirlenmiştir.

Araştırmanın amacı, Çanakkale’de yaşamını sürdürmüş ve Çanakkale’nin gelişiminde kültürel değer katmış Levantenler ve yaşam alanları hakkında turistik bir kültür rotası ortaya koymaktır. Çalışmanın bir diğer amacı, bölgeye gelen yerli ve yabancı turistlerin kültür turizmi kapsamında değere sahip olan Çanakkale’deki Levanten yaşam alanlarını ziyaret etmelerini sağlamak ve unutulmuş alanların tekrardan canlandırılarak kent turizmine kazandırılmasını sağlamaktır. Bu sayede bir dönem aktif bir şekilde ticaret ile uğraşan ve günümüzde unutulmaya yüz tutmuş Levantenlerin kültürel olarak ulutulmasının önüne geçilmeye çalışılmıştır. Çanakkale’nin gelişimi açısından yerel değerlerin, yerel halka da ekonomik katkılar sağlaması anlamında önemli olduğu düşünülmektedir.

### 3. Bulgular

Levanten yaşam alanlarının, Turistik Kültür Rotası kapsamında Çanakkale içerisinde bir rota oluşturularak ziyaret edilmesi sağlanmaya çalışılacaktır. Bu yolla bu yaşam alanlarının korunması anlamında farkındalık yaratılacağı düşünülmektedir. Araştırmanın bu kısmında elde edilen bulgular değerlendirilecektir.

#### 3.1. Çanakkale’de Levanten Evleri Rotası

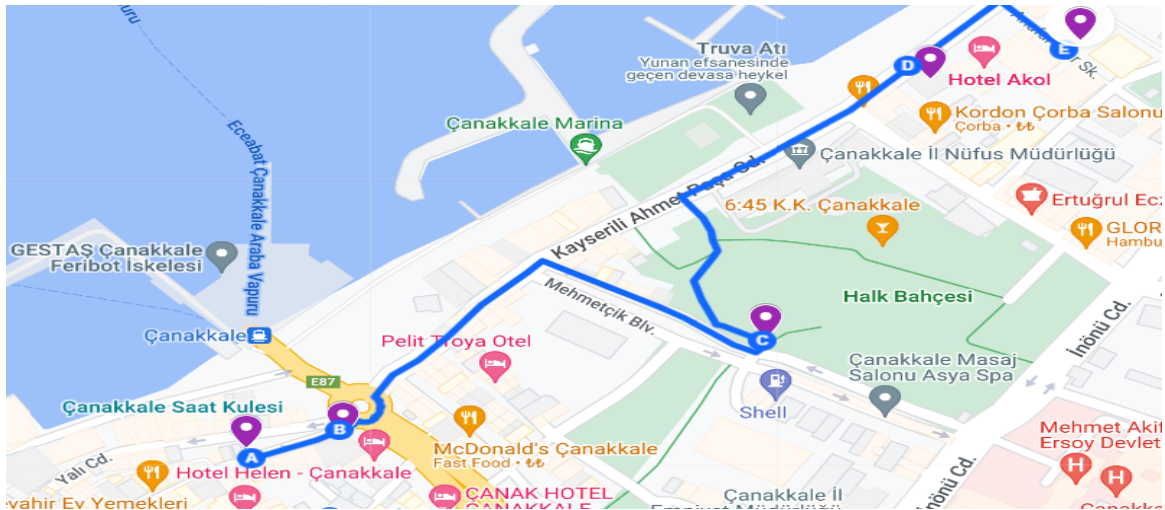
Oluşturulmak istenilen rota, Çanakkale şehri ve unutulmaya yüz tutmuş bu kültür için önem arz etmektedir. Şehir için bir sembol haline gelen yiyecek ve içecekler de bu rota çerçevesinde önemli bir yere sahiptir. Çanakkale’ye kültür turizmi için gelen turistlerin de ilgisini çekerek hem turistik hem de kültürel anlamda bir zenginlik haline getirilmek istenmiştir. Çanakkale’de bulunan yerli esnaf için de belki de bir istihdam kaynağı olacaktır. Bu açıdan da oldukça önemlidir. Rota çalışması için mesafeler hesaplanmış ve bu yaşam alanlarını gezmek için ayrılan gün sayısı 1 (bir) gün olarak hesaplanmıştır. Rota çalışması gün sayısı dikkate alınarak hesaplanmıştır.

Rota başlangıcı olarak, Emile Vitalis’in yaptırdığı söylenen “Saat Kulesi” belirlenmiştir. Adresi: Kemalpaşa, Fetvane Sk. No:1 olarak belirlenmiştir. Hem şehrin toplanma alanı olan Cumhuriyet Meydanı’na olan yakınlığı, hem de İskele meydanına olan yakınlığı sebebiyle ortak bir alan seçilmiştir. Turist kabilelerinin otobüslerinin oldukça fazla geçtiği bu nokta aynı zamanda geçmişte burada yaşamış olan bir Levanten’in yaptığı söylenmektedir. Bu bakımdan güzergaha buradan başlamak doğru olacaktır. Saat Kulesi’ne yüzünüzü dönüp başınızı sola çevirdiğinizde Çanakkale’nin meşhur tatlısı olan peynir helvasını

yiyebileceğiniz yerleri görmemiz mümkün. Peynir helvası, Çanakkale'nin meşhur tatlısıdır. İçerisinde peynir bulunması sebebiyle bu ismi almıştır. Fırınlanarak yapılan bu tatlıyı fırınlanmamış olarak da deneyebilirsiniz. Çanakkale'de olan ve oldukça meşhur olan içecekler arasında karadut ve meşhur koruk suyu gelmektedir. Karadut suyu karadut meyvesinden yapılmaktadır. Koruk suyu ise, olgunlaşmamış olan üzümün ekşi halde iken toplanarak yapılmasıyla oluşur.

Saat Kulesi ile başlayan rota daha sonra sırasıyla: Vitalis Konağı, Halk Bahçesi, Whittall Konağı ve son olarak Madam Kety Evi ile sona erdirilmiştir. Google maps ile oluşturulan rota, bir yürüyüş rotası olarak hazırlanmıştır. Aşağıda verilen harita, Çanakkale'nin İskele Meydanı'nı merkez olarak almıştır. Sırası ile A noktası: Saat Kulesi'dir, B noktası: Vitalis Konağı'dır, C noktası: Halk Bahçesi'nin Zübeyde Hanım Girişi'dir, D noktası: Çanakkale Savaşları Araştırma Merkezi ve Kütüphanesi'dir eski adıyla Whittall Konağı'dır, E noktası: Çanakkale İl Kültür ve Turizm Müdürlüğü'dür eskiden ise Madam Kety'nin Evi olarak kullanılmıştır. Rota'nın toplam uzunluğu 853 metre olarak tespit edilmiştir. Rotayı tamamlamak için 2 saat yeterli olacaktır. Bu güzergah çerçevesinde, Çanakkale Marina'sını ziyaret edebilirsiniz ve aynı zamanda Çanakkale'nin simgesi olarak bilinen Truva Atı'na uğrayabilir, atın çevresini kaplayan Morabbin Parkı'nı gezebilirsiniz. Truva Atı'nın etrafında yer alan mısırcılardan mısır alabilir, Çanakkale'nin meşhur pastanesi olan; Doğan Pastanesi'nden dondurma yiyebilirsiniz. Ev yapımı sıcak külah ve dondurma ile güzergahı keyifle tamamlayabilirsiniz. Rota, aşağıdaki yürüyüş haritasında gösterildiği gibidir:

Şekil 1. Levanten evleri kültür rotası



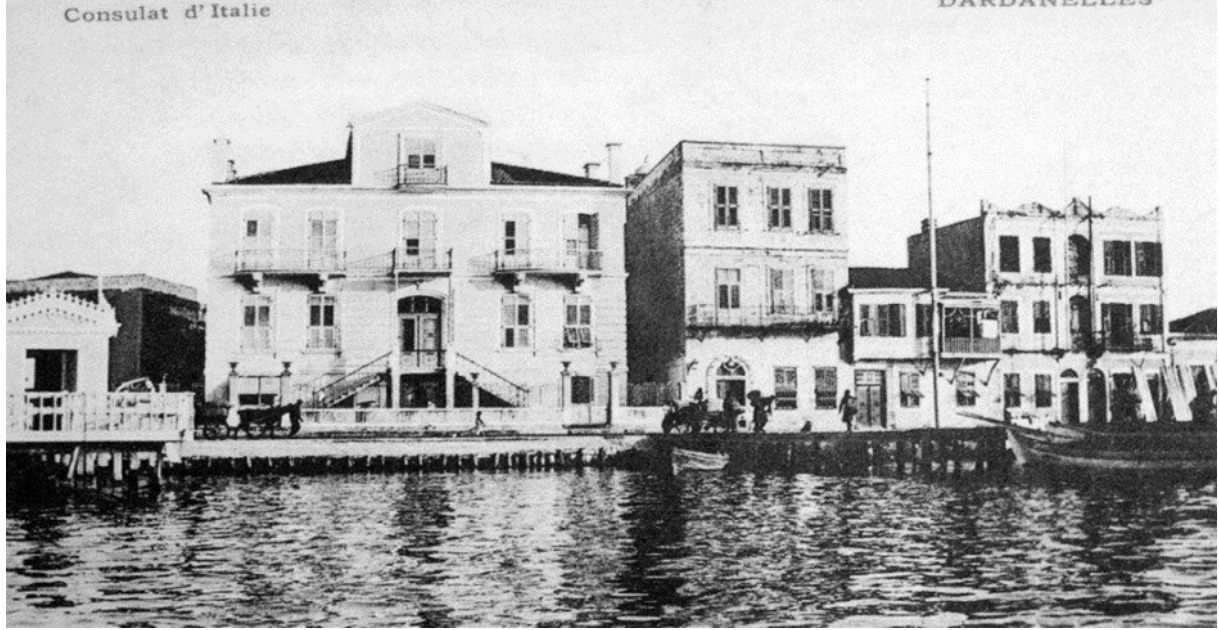
Kaynak: Araştırmacı tarafından Google maps 'te oluşturulmuştur.

### 3.1.1. Vitalis Konağı

İstanbul ve İzmir'in yanı sıra Çanakkale de yıllar içerisinde boğaza sahip olması sebebiyle önemli bir liman şehri haline gelmiştir. Cumhuriyet'in ilanından önce şehirde birçok etnik grup bulunmaktaydı. Özellikle ticaret ile uğraşan ve konsolosluklarda görev yapan bu kişilere "Levanten" denmekteydi. Çanakkale'de de farklı etnik kökene sahip insanlar bulunmaktaydı. Bunlardan bir tanesi de İtalyan asıllı Emile Vitalis idi. Hem İtalyan bir tüccar hem de İtalyan fahri konsolosuydu. Ticaret ile uğraşması sebebiyle de varlıklı biriydi. Öldükten sonra 10.000 Fransız altını ile Saat Kulesi'ni yaptırılmasını vasiyet etmiştir. Emile Vitatis, konağını hem resmi işlerini yürütmek hem de konaklamak için kullanmıştır.

Yapı, genel özellikleri itibari ile gösterişli bir yapıya sahiptir. Arka yüzü Saat Kulesi'ne ön yüzü ise Kordon boyuna bakmaktadır. Yapı olarak kesme taştan yapılmıştır. Konak, bir dönem Tekel binası daha sonra da Çanakkale Onsekiz Mart Üniversitesi tarafından rektörlük binası olarak kullanılmıştır. Günümüzde, üst katı Sürekli Eğitim Merkezi alt katı ise Vitalis Kültür Kafe olarak kullanılmaktadır. Bodrumu da dahil olmak üzere toplam dört kattan oluşmaktadır. Emile Vitalis'in üst katları kişisel kullanıma ayırdığı, alt katları ise idari ve resmi işler için ayırdığı söylenebilir. Dışı kesme taş olan bu yapının içerisinde ahşap olarak yapıldığı dönemi yansıması oldukça dikkat çekicidir. Konak, I. Dünya Savaşı'nı ufak çaplı hasarlar atlatarak günümüze ulaşmıştır. Cumhuriyet'in ilanından sonra da yapı, aktif olarak kullanılmıştır. Emile Vitalis'in ölümünden sonra İngiliz Mr. Milton ve ailesi bir süre yaşamıştır. Onlar da aynı şekilde evi, hem kişisel kullanım hem de resmi işleri için kullanmıştır (Çanakkale Harbi, 2020).

### Resim 1. Vitalis Konağı



Kaynak: Çanakkale Travel, 2023

Vitalis Konağı günümüzde, Kemalpaşa, Cumhuriyet Blv. No:38'de yer almaktadır. Çalışmada hazırlanmış olan rota çerçevesinde (bkz. Şekil 1) B noktasında yer almaktadır. Saat Kulesi'nde başlayan güzergahın B aşamasını oluşturmaktadır. Konağın Kordon'a bakan kısmında Vitalis Kültür Kafe bulunmaktadır. Saat Kulesi'ne bakan arka cephesinin bir kısmı da kafeye tahsis edilmiştir. Merdivenler ile ikinci kata çıkıldığından Çanakkale Onsekiz Mart Üniversitesi'nin Sürekli Eğitim Merkezi olarak kullanıldığı görülebilir. İç mekan genel olarak geniş pencerelerden ve balkonlardan oluşmaktadır. Bodrum katı dahil olmak üzere dört katlı bir konaktır. İçerisi dışarıdaki taş işçiliğine nazaran ahşap bir malzemedен yapılmıştır. Süslemeli aydınlatmaları ve geniş bir salonu vardır. Üst katları yaptıran kişi tarafından kişisel kullanıma ayrılmışken alt katları resmi işlerin yürütülmesine ayrılmıştır. Kordon'a yakınlığı sebebiyle de ticaret yapmak amacıyla işlevselliği önemlidir. Üst katlara ulaşım ahşap merdivenler ile sağlanmaktadır. Konak, çeşitli dönemlerde yenilediği iç mekana girildiğinde anlaşılmaktadır. İçerisinin laminant parke ile sonradan kaplatılmış olması bunun bir göstergesi olduğu söylenebilir. Günümüzdeki görünümünü aşağıda çekilen fotoğraflar gibidir:

## Resim 2. Vitalis Konağı, günümüz



Kaynak: Araştırmacı tarafından fotoğraflanmıştır, 2023

### 3.1.2. Calvert Konağı ve Morabbin Parkı

Halk Bahçesi, o dönem oldukça varlıklı bir şekilde yaşamlarını sürdürmüş Calvert Ailesi'nin arka bahçesi olarak kullanılmıştır. Günümüzde, Calvert Ailesi'nin neredeyse tüm fertlerinin o dönemde bu bahçenin bir parçası olan İngiliz mezarlığına defnedildiği bilinmektedir. Bu sebeple, Çanakkale'deki en eski alanlardan biri olduğu söylenebilir. Bahçe, Valilik binası, Eski Devlet Hastanesi, Belediye Binası arasında bulunan bir bölgeyi kapsar. O dönemde Calvert Ailesi'nin arka bahçesi olan bu alan dönemin İngiliz estetiğine göre yaptırılmıştır. Günümüzde bahçeye ait birçok giriş bulunur. Yaya bir şekilde ziyarete açık olan bahçede günümüzde çeşmeler, yeşillik alanlar, çocuklar için oyun alanları, kafeler yer alır. Çanakkale halkı için yapılan çeşitli etkinlikler burada gerçekleştirilir. Halk Bahçesi'nin günümüzdeki fotoğrafları:

### Resim 3. Halk Bahçesi Kapısı



Kaynak: Araştırmacı tarafından fotoğraflanmıştır, 2023

### Resim 4. Halk Bahçesi İçerisi



Kaynak: Araştırmacı tarafından fotoğraflanmıştır, 2023

Halk Bahçesi'nden karşı yola geçtiğinizde Çanakkale'nin meşhur Calvert ailesinin yalısı olan Calvert Yalısı'nın olduğu bölgeyi göreceksiniz. Şu an orası Niyazi Önen'e ait bir



yapıdır. Calvert yalısına ait bir şey kalmamıştır. Yine aynı bölgede yer alan Çanakkale'nin simgesi olan Truva Atı'nı göreceksiniz. Truva Atı'nın olduğu bölgede Morabbin Parkı yer almaktadır. Parkın bir sınırı olmamakla beraber içerisinde birçok yiyecek, içecek ve takı satıcısı yer alır. Merkezinde ise Truva Atı yer alır. Truva atı, 2004 yılında çekilen "Truva" filminde kullanılan gerçek makettir. Warner Bros tarafından Türkiye'ye armağan edilmiştir. 12 ton ağırlığında ve 350 parça halinde Çanakkale'ye getirilen tahta at birleştirilerek kordona konmuştur (TÜRSAB, 2008). Günümüzde bu alan fotoğraf çekilip anı biriktirilebilecek bir yer haline gelmiştir. Truva Atı'nın hemen arkasında yer alan maket ise eski Troya şehrini ifade eder. Maketten biraz daha ilerlediğinizde yerde bir güneş saati yer almaktadır. Morabbin Parkı 24 saat açıktır. İstedığınız gün ve saatte ziyaret edebilirsiniz. Calvert Yalısı'nın bulunduğu bölgeye ait eski fotoğraflar ve Morabbin Parkı'nın bazı fotoğrafları:

#### **Resim 5. Morabbin Parkı**



Kaynak: Araştırmacı tarafından fotoğraflanmıştır, 2023

### Resim 6. Calvert Yalısı, Elektrik Direği Bugünkü Morabbin Parkı (1930)



Kaynak: *Çanakkale Travel*, 2023

#### 3.1.3. Whittall Konağı

Kesin yapım tarihi bilinmeyen Whittall Konağı, İngiliz tüccar Godfrey Whittall tarafından yaptırılmış olduğu düşünülmektedir. Konak, 1930'lu yıllara kadar Whittall ailesi tarafından kullanılmıştır. Daha sonrasında aile, ülkeden ayrılmıştır. 1932 yılına gelindiğinde bina kamulaştırılarak Sahil Sıhhiye Binası olarak kullanılmıştır. Konak, 2014-15 yıllarında Piri Reis Müzesi ve Araştırma Merkezi haline gelmiştir. Günümüzde ise, Çanakkale Savaşları Araştırma Merkezi ve Kütüphanesi olarak hizmet vermektedir. Eskiye ait mimari yapısı incelendiğinde gösterişli ön sütunların korunduğu göze çarpmaktadır.

Konak bahçeli bir avluya sahiptir. Avlu boğazı görece şekilde konumlandırılmıştır. Konağın gösterişli ön cephesine nazaran diğer bölümleri daha sade yapıdadır. Günümüzde üç ayrı girişe sahip olan zeminin içeriye bakıldığında bir bağlantısının olmadığı görülür. Uzun yıllar boyunca çeşitli sebeplerde kullanılan yapının içinin orjinalliğinin bozulduğu görülmektedir. Tavanlar ve zeminin yıllar içerisinde yenilediği görülebilir (Dündar, 2019:309-312).

Çalışmada hazırlanan rota çerçevesinde Whittall Konağı'na giderken yol üzerinde kalan bu alan, oluşturulmuş haritada (bkz. Şekil 1) C noktasında yer almaktadır. Rotada Zübeyde

Hanım girişinden girilmesi planlanmıştır. Halk Bahçesi'ne giriş ücretsizdir. Ziyaret saati bulunmamaktadır. Halk Bahçesi gezildikten sonra Whittall konağına geçilmelidir.

Whittall Konağı günümüzde Çanakkale Savaşları Araştırma Merkezi ve Kütüphanesi olarak kullanılmaktadır. Kordon Boyu'nda yer alan yapıya yaya olarak ulaşım sağlamak mümkündür. Cevat Paşa, Kayserili Ahmet Paşa Cd. No:30 'da yer almaktadır. Konum olarak bakıldığında Hotel Akol'un yanında yer almaktadır. Oluşturulmuş haritada (bkz. Şekil 1) D noktasında yer almaktadır. Halk Bahçesi (C noktası) ile arasındaki mesafe yaya olarak gidilebilir. Haftanın yedi günü sabah 9 ile akşam 7 arası ziyarete açıktır. Günümüzde Çanakkale Savaşları Araştırma Merkezi olarak kullanılan yapıda, Çanakkale Savaşları ile ilgili tarihi eserleri inceleyebilir, savaşlar hakkında bilgi alabilir, kütüphanesindeki eski Osmanlıca eserleri görebilirsiniz. Yapının görünümünü aşağıdaki fotoğraflar gibidir:

#### **Resim7. Whittall Konağı Ön Cephe Günümüz**



Kaynak: Araştırmacı tarafından fotoğraflanmıştır, 2023

### Resim 8. 1932 Yılı Whittall Konağı Görünümü



Kaynak: Araştırmacı tarafından fotoğraflanmıştır, 2023

#### 3.1.4. Madam Kety Evi

Necip Paşa Konağı veya Madam Kety Evi olarak anılan bu yapı günümüzde Çanakkale İl Kültür ve Turizm Müdürlüğü olarak hizmet vermektedir. Geç Osmanlı mimarisine göre yapılan yapı, Boğaz komutanı olarak bilinen Necip Paşa tarafından yaptırılmıştır. Ayrıca kendi adını taşıyan “Necip Paşa Camii”ni de evinin yakınına yaptırmıştır. Necip Paşa’nın vefatından sonra konağın, varisler tarafından satıldığı bilinmektedir. Gemicilik işleri ile uğraşan Alfred Grech tarafından satın alınan bina Grech Ailesi’ne geçmiştir. Alfred Grech’in kızı olarak bilinen, Henriette (Hettie) Beatrice Grech yani Madam Kety’nin Çanakkale doğumlu olduğu bilinmektedir. Erkek kardeşi de vefat edince kalan tek Grech ailesi mensubu olmuştur. Bu sebeple varlık içerisinde hayatını devam ettirmiştir. Çanakkaleliler tarafından “makyaj ustası” olarak anılmış ve güler yüzlülüğü ile yaptığı hayır işleri hiçbir zaman unutulmamıştır. Yapı, 1981 yılından Kültür Bakanlığı’na kullanılmak üzere Maliye Hazinesi’ne tahsis edilmiştir. Madam Kety hiç evlenmemiştir ve köpeği “Bobby” ile başka bir evde yaşamaya devam etmiştir. Yıllar içinde hastalanan Madam Kety, tedavi için gittiği İstanbul’da hayatını kaybetmiştir. Sahip olduğu bütün mal varlığını Dr. Azmi Ofluoğlu’na bırakmıştır. Dr. Azmi Ofluoğlu ise adını yaşatmak için, 2010’da Karaköy’de “Hettie Hotel”i açmıştır (Çanakkale Travel, 2017).

Günümüzde Çanakkale İl Kültür ve Turizm Müdürlüğü olarak kullanılan binada sanat sergileri de yapılmaktadır.

### Resim 9. Madam Kety Evi



Kaynak: *Levantine Heritage*, 2023

Bugün, Çanakkale İl Kültür ve Turizm Müdürlüğü olarak kullanılan yapı Cevat Paşa, Anafartalar Sk. No: 3'te yer almaktadır. Resmi bir devlet dairesi olarak kullanılması sebebiyle hafta sonları ziyarete kapalıdır. Hafta içi sabah 08.30 akşam ise 17.30'da ziyarete açıktır. Hangover Cafe ve Truva Otel'in arasında yer almaktadır. Hazırlanan tur güzergahı kapsamında (bkz. Şekil 1) E noktasında yer almaktadır. Rotanın son noktasıdır. Hafta içi mesai saatleri içerisinde ziyaret edilmesi tavsiye edilir. Madam Kety Evi'nin günümüzdeki hali aşağıdaki gibidir:

## Resim 10. Madam Kety Evi



Kaynak: Araştırmacı tarafından fotoğraflanmıştır, 2023

## Sonuç ve Öneriler

Bu çalışmada, bir liman kenti olan Çanakkale’de gerek konsolosluk faaliyetleri gerekse ticari faaliyetlerle uğraşan Levantenler’in yaşam alanları bir kültür rotası çerçevesinde hazırlanmaya çalışılmıştır. Çanakkale’nin şehir gelişimi içerisinde yok olan ailelerin evlerinin bazıları hala ayakta. Çanakkale’de yaşamış olan Levanten aileleri Grech, Calvert, Vitalis ve Whittall aileleridir. Ticaret ile uğraştıkları için evler genellikle limana yakın olan Kordon Boyunda yer almaktadır. Yapıların kimi yok olmuşken kimi hala ayakta fakat eski kimliğini kaybetmiş durumdadır. Halk Bahçesi, dönemin en zengin aileleri içinde yer alan İngiliz Calvert Ailesi’nin arka bahçesi olarak kullanılmıştır. Fakat Calvert Ailesi’ne ait “Saray Yavrusu” olarak tanımlanan evin bugün yok olduğu bilinmektedir. Hazırlanan tur rotası çerçevesinde unutulmaya yüz tutmuş bu kültür ve bu kültürün miras bıraktığı yaşama alanlarının bir rota olarak tur güzergahının planlanması yapılmıştır.

1839 Tanzimat Fermanı ile gayrimüslimlere verilen ayrıcalıklar ve şehir içerisinde de yaşanan değişimler ile Levanten ailelerin etkin rol aldığı görülmektedir. Grech Ailesi’nin 1860 yılında Çanakkale’ye gelmesi ve Necip Paşa tarafından yaptırılan evi Paşa’nın varislerinden satın alması sonucu bugün Madam Kety Evi olarak bilinen Levanten evinin olduğu

bilinmektedir. Emile Vitalis olarak bilinen Vitalis Konağı'nın sahibi ise, İtalyan fahri konsolosu ve zengin bir tüccar olarak bilinmektedir. Bugün, Çanakkale'nin Saat Kulesi olarak bilinen yapısı onun vasiyeti ile yapıldığı bilinmektedir. İngiliz tüccar Whittall'a ait yapı ise günümüzde Çanakkale Savaşları Araştırma Merkezi ve Kütüphanesi olarak kullanılmaktadır. Ticaret ile uğraştıkları için sahil kenarında bir konak tercih etmişlerdir. Meşhur Calvert Ailesi'nin sahip olduğu konağın bugün yerinde olmadığı bilinir. Fakat Frank Calvert'in Troya Kazılarında görev aldığı ve Erenköy'de de bir çiftlik evlerinin olduğu bilinmektedir. Muhtemelen yangınlar ve depremler sebebiyle günümüze ulaşamamıştır.

Çanakkale'nin sahip olduğu kültürel potansiyel kapsamında kültür turizminin gelişimi bakımından önemli bir yere sahip olan Levantenler ve evlerinin yeniden canlandırılıp turizme katkısı açısından değerlendirilmesi hem kent kültürü hem de potansiyel turistler açısından oldukça ilgi çekici olduğu düşünülmektedir. Bu çalışmada, Çanakkale'de bir dönem hayatlarını devam ettirmiş Levantenler'in geride bırakmış oldukları mirasa yönelik bir tur güzergahı oluşturulmuş ve bu konuya dikkat çekilmeye çalışılmıştır. Kentteki bu yapılar, turizm çerçevesinde öne çıkarılarak gerek yerel yönetimler gerek ise il kültür turizm müdürlüğü vasıtası ile Çanakkale Valiliği bu alanlara sahip çıkabilir. Böylelikle bu potansiyel ziyaret alanları ile olan kültürel ilgiyi artırabilir. Böylelikle yeni iş alanları ve değerler de yaratılabilir. Bu alanların sahip olduğu tarihi de göz ardı etmeden, yeniden canlandırılması "Levanten" kavramını anlamaya ve bir kültürel değer hatta turizm ürünü olarak yeniden kullanılması kente bir değer katacaktır. Bir dönem neredeyse atıl kalmış olan klasik yataklı demiryolu taşımacılığı, yeni ismi olan "Turistik Doğu Ekspresi" adı altında canlandırıldığı ve unutulmasının önüne geçildiği gibi, Çanakkale'de de bu mantıkla Levanten evleri ve yaşam alanları tekrar canlandırılarak bir çekim merkezi oluşturulabilir. Bu sayede yerel halk için ekstra istihdam imkanı doğar. Bu çalışmada sadece Çanakkale merkezde bulunan kültürel değerler konu edinilmiştir. Yapılacak diğer çalışmalarda Frank Calvert'in Erenköy'de bulunan Calvert Çiftlik Evi'nin ve diğer yaşam alanlarının araştırılması il kültür ve turizminin gelişmesine yardımcı olacaktır.

## KAYNAKÇA

- Akay, A. S. (2006). Somut Olmayan Kültürel Mirasın Tarih Araştırmalarında Kaynak Olma Özelliği. Milli Folklor Dergisi, 18 (70),38-41.
- Akgül K. (2003). Turistik Ürün Çeşitlendirmesi Kapsamında Kültür Turizmi, Aphrodisias-Geyre Örneği. Yüksek Lisans Tezi, Adnan Menderes Üniversitesi Sosyal Bilimler Enstitüsü, Aydın.
- Artun, E. (2008). Halk Kültürü Araştırmaları “Halk Kültürlerinin Gelecek Kuşaklara Taşınması”. İstanbul: Kitabevi Yayınları.
- Aslan, R. (2008). İtepe (Erenköy) ve Troia Kazıları, İtepe Değerleri Sempozyumu (30-31 Ağustos 2008).
- Aslan, Z. & Ardemagni, M. (2006). Introducing young people to the protection of heritage sites and historic cites, <http://www.iccom.org/>, Erişim Tarihi: 25 Nisan 2023.
- Balık, M. (2015). Sürdürülebilir Turizm Kalkınması Kapsamında Kültürel Mirasın Korunması Açısından Kentsel Yenilemenin Yeri ve Önemi: Fener Balat Örneği, Yüksek Lisans Tezi, İstanbul Üniversitesi Sosyal Bilimler Enstitüsü, İstanbul.
- Çakır Ş. C. (2010). Somut Olmayan Kültürel Mirasın Müzelenmesi, Yüksek Lisans Tezi, Gazi Üniversitesi Sosyal Bilimler Enstitüsü, Ankara.
- Çakır, N. (1999). Eski Kentsel Yerleşim Birimlerimizin Kültür Turizmimizdeki Yeri ve Önemi, Yüksek Lisans Tezi, Balıkesir Üniversitesi Sosyal Bilimler Enstitüsü, Balıkesir.
- Çanakkale Belediyesi (2022), Çanakkale Tarihi, Alınan yer <https://www.canakkale.bel.tr/tr/sayfa/1122-canakkale-tarihi>, Erişim Tarihi: 13 Nisan 2023.
- Çanakkale Harbi (2020), Vitalis Binası, Alınan yer <https://www.canakkaleharbi.com/2020/04/30/canakkale-eski-rektorluk-binası-emile-vitalis-binası/>, Erişim Tarihi: 29 Mayıs 2023.
- Çanakkale Olay Gazetesi (2023), Çanakkale; değişim ve devinim kenti, Alınan yer <http://www.canakkaleolay.com/Canakkale-degisim-ve-devinim-kenti--47973> Erişim Tarihi: 10 Mayıs 2023.



- Çanakkale Olay (2022), Hasan Usta'nın her derde deva meşhur "Koruk Suyu", Alınan yer <http://www.canakkaleolay.com/Hasan-Usta-nin-her-derde-deva-meshur-Kor-39903> Erişim Tarihi: 29 Mayıs 2023.
- Çanakkale Travel (2023), Çanakkale'nin Renkli Siması Madam Kety'nin Hayat Hikayesi, Alınan yer <https://www.canakkaletravel.com/haber/canakkalenin-renkli-simasi-madam-ketyin-hayat-hikayesi.html> Erişim Tarihi: 30 Mayıs 2023.
- Çanakkale Travel (2023), Eski Çanakkale, Alınan yer <https://www.canakkaletravel.com/galeri/eski-canakkale.html> Erişim Tarihi: 5 Haziran 2023.
- Çanakkale Yerel Tarih Grubu (2020), Çanakkale Sokak Adlarında Yaşayanlar, Çanakkale: Olay Basın Yayın.
- Çekül (2015). Kültür Rotaları Planlama Rehberi, İstanbul: ÇEKÜL Vakfı.
- Dedehayır, H. (2008). Somut Olmayan Kültürel Mirası Korumak ve Yaşatmak, Geçmişten Geleceğe Yerel Kimlik Dergisi, (18).
- Dündar, M. (2019). Çanakkale'de İki Levanten Evi: Vitalis Konağı ve Whittall Konağı, Çanakkale Araştırmaları Türk Yıllığı 17 (26).
- Ekici, M. (2004). Bir Sempozyumun Ardından: Somut Olmayan Kültürel Mirasın Müzelenmesi, Milli Folklor Dergisi (61).
- Emekli, G. (2007). Bergama Kültür Mirasının Kültürel Turizm Yaklaşımıyla Değerlendirilmesi, İzmir: Bergama Belediyesi Kültür Yayınları.
- Google maps (2023), Levanten evleri Kültür Rotası, [google.com/maps](https://www.google.com/maps) Erişim Tarihi: 10 Mayıs 2023.
- Karagöz, Y. (2017). SPSS ve AMOS Uygulamalı Nitel-Nicel-Karma Bilimsel Araştırma Yöntemleri ve Yayın Etiği. Ankara: Nobel Akademik Yayıncılık.
- Kuruç, T. (2018). Kültürel Mirasın Korunmasında Araç Olarak Kültürel Rota Oluşturma Rehberi, Yüksek Lisans Tezi, Mimar Sinan Güzel Sanatlar Üniversitesi Fen Bilimleri Enstitüsü, İstanbul.

- Lee, G. (2023), Levantine Heritage The story of a community, Alınan yer <http://www.levantineheritage.com/testi16.htm> Erişim Tarihi: 10 Mayıs 2023.
- Metin, M. (2014). Kuramdan Uygulamaya Bilimsel Araştırma Yöntemleri, Ankara: Pegem Akademi.
- Oban Çakıcıoğlu, R. (2007). Levanten Kavramı ve Levantenler Üzerine Bir İnceleme. Selçuk Üniversitesi Türkiyat Araştırmaları Dergisi, (22), 337-356.
- Oğuz, M. Ö. (2013). Terim Olarak Somut Olmayan Kültürel Miras, Milli Folklor Dergisi, (100).
- Oğuz, S. (2019). Kültür Turizmi Kapsamında Yer Alan Festival Etkinliklerinin Destinasyona Ekonomik Etkisi: Adana Portakal Çiçeği Festivali. Yüksek Lisans Tezi, Mersin Üniversitesi Sosyal Bilimler Enstitüsü, Mersin.
- Öndeş, O. (2019). Çanakkaleli Grech Ailesi, Alınan yer <http://www.levantineheritage.com/pdf/Canakkaleli-Grech-ailesi-Osman-Ondes.pdf> Erişim Tarihi: 05 Mayıs 2023).
- Özdemir, Y. (2022). Türkiye'deki Kültür Rotalarının Kültürel Mirasın Korunmasına Katkısı; Karia Yolu Örneği, Yüksek Lisans Tezi, Nevşehir Hacı Bektaş Veli Üniversitesi Sosyal Bilimler Enstitüsü, Nevşehir.
- Öztürk Sözen, M. (2006). 1982 Sonrası Dönemde Türkiye'de Uygulanan Turizm Politikaları ve Turizm Politikalarının Çanakkale Ekonomisine Etkileri, Yüksek Lisans Tezi, Çanakkale Onsekiz Mart Üniversitesi Sosyal Bilimler Enstitüsü, Çanakkale.
- Padem, H. Göksu, A. & Konaklı, Z. (2012). Araştırma Yöntemleri: SPSS Uygulamalı. Sarajevo: International Burch University Press.
- TÜİK (2022), Turizm İstatistikleri, Alınan yer [https://data.tuik.gov.tr/Bulten/Index?p=Turizm-Istatistikleri-IV.Ceyrek:-Ekim-Aralik-ve-Yillik,-2022-49606#:~:text=Yıllık%20olarak%20değerlendirildiğinde%20ziyaretçilerin%20geliş,ve%20arkadaş%20ziyareti"%20amacıyla%20geldi](https://data.tuik.gov.tr/Bulten/Index?p=Turizm-Istatistikleri-IV.Ceyrek:-Ekim-Aralik-ve-Yillik,-2022-49606#:~:text=Yıllık%20olarak%20değerlendirildiğinde%20ziyaretçilerin%20geliş,ve%20arkadaş%20ziyareti). Erişim Tarihi: 09 Nisan 2023.
- TDK (2023). Alınan yer <https://sozluk.gov.tr>, Erişim Tarihi: 14 Nisan 2023.
- TÜRSAB, (2008). Kuzey Ege, İstanbul: TÜRSAB Kültür Yayınları.

UNESCO (2023). Türkiye Milli Komisyonu, Alınan yer <https://www.unesco.org.tr/Pages/176/18/Somut-Kültürel-Miras-İhtisas-Komitesi>  
Erişim Tarihi: 02 Nisan 2023.

UNESCO (2023), Alınan yer <https://www.unesco.org.tr/Pages/181/177/>, Erişim Tarihi: 02 Nisan 2023.

Unesco (2023), Türkiye Milli Komisyonu, Alınan yer <https://www.unesco.org.tr/Pages/126/123/UNESCO-Somut-Olmayan-Kültürel-Miras-Listeleri>, Erişim Tarihi: 24 Nisan 2023.

Ürün, Ş. (2016). Dünya Kültürel ve Doğal Mirasın Korunmasına Dair Sözleşme: Doğal Miras Alanları Başvuru, Adaylık ve Değerlendirme Süreçleri, UNESCO Türkiye Millî Komisyonu, Ankara, Erişim tarihi: 28.11.2021.[https://www.unesco.org.tr/Content\\_Files/Content/tez/sutez.pdf](https://www.unesco.org.tr/Content_Files/Content/tez/sutez.pdf)

Yanmaz, K. & Cengiz, A.E. (2019). Preserving The Spatial Memory In Historic Buildings And Spaces And Its Contribution To The Urban Identity: A Case Study Of Çanakkale Urban Site, *Journal of Scientific Perspectives*, 3(3), s. 329-354.

Yeşilbursa, C. C. (2011). Sosyal Bilgilerde Miras Eğitiminin Öğrencilerin Somut Kültürel Mirasa Karşı Tutumlarına ve Akademik Başarılarına Etkisi, Doktora Tezi, Gazi Üniversitesi Sosyal Bilimler Enstitüsü, Ankara.

Yumul, A. & Dikkaya, F. (2006), Avrupalı mı Levanten mi?, İstanbul: Bağlam Yayınevi.